

Уроки Revit. Знакомство с интерфейсом

Autodesk Revit – сложная САПР. Поэтому, как бы ни хотелось сразу перейти к процессу моделирования, необходимо уделить внимание знакомству с интерфейсом. Следующие две статьи посвящены этому вопросу. В данной статье будут рассмотрены: обзор интерфейса, лента, панель параметров, меню приложения, панель быстрого доступа.

Эти статьи необязательно «заучивать», достаточно один раз вдумчиво прочитать, что бы получить первое представление. При дальнейшем изучении материала к ним можно возвращаться и использовать в качестве справочника.

Обзор

На рис. 1 приведён примерный вид окна Revit с открытым проектом или семейством.

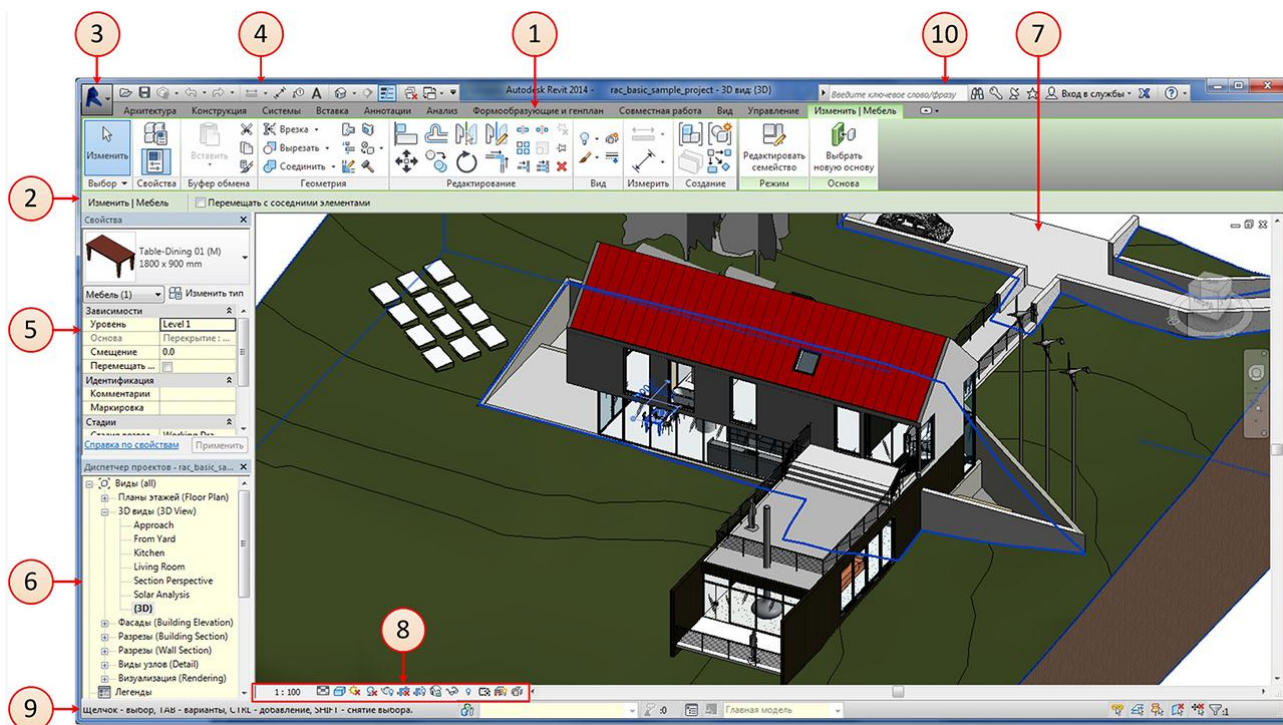


Рис. 1. Окно Revit

Окно Revit состоит из следующих основных элементов (см. рис. 1):

1. Лента
2. Панель параметров
3. Меню приложения
4. Панель быстрого доступа
5. Палитра свойств
6. Диспетчер проектов
7. Область рисования
8. Панель управления видом
9. Строка состояния
10. Инфоцентр

Лента

Лента содержит весь инструментарий, необходимый для работы в Revit. Все инструменты сгруппированы по **вкладкам** в соответствии с областью применения: **Архитектура, Конструкции, Системы, Вставка, Аннотации** и так далее. Каждая **вкладка** состоит из **панелей**. На **вкладках** инструменты сгруппированы по панелям в соответствии с конкретной задачей (см. рис. 2).

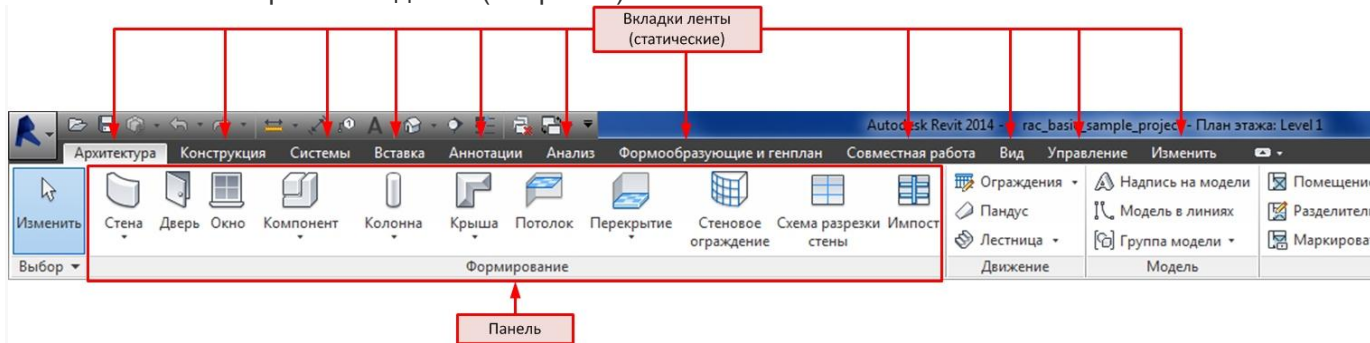


Рис. 2. Лента

Данная серия статей формируется на основе интегрированной версии **Revit**. В **Revit MEP** или **Revit Structure** изначальный набор вкладок отличается от представленного в статье. Но при этом инструменты архитектурного проектирования – **Стены, Окна, Двери, Перекрытия** и т.д. – так же доступны, так как это – основа **Revit**.

Лента спроектирована таким образом, что бы при уменьшении размера окна пользователю были доступны все команды (см. рис 3).

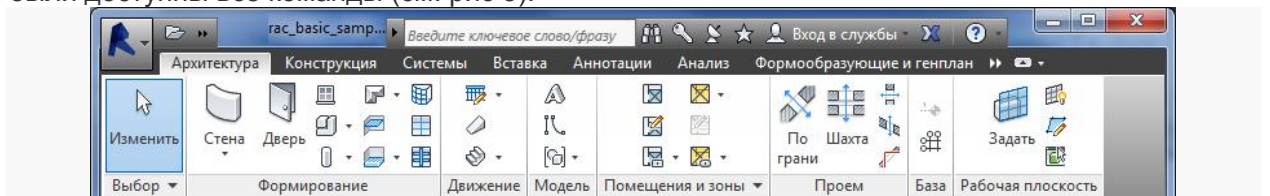


Рис. 3. Лента при малом размере окна

Вкладки делятся на два типа: **статические** и **контекстные**. Первые жёстко закреплены на своём месте и не меняются (рис. 2 и 3). **Контекстные вкладки** – динамические. Они появляются на экране только при использовании какого-либо инструмента (**Стена, Балка, Труба** и т.д.) или при выборе элемента модели (см. рис. 4). Эти вкладки содержат только те команды, которые относятся к выбранному инструменту или элементу. Закрываются по окончании использования инструмента или по окончании редактирования элемента. На рис. 4 изображён пример контекстной вкладки, которая появляется при выборе стены. Её инструментарий позволяет редактировать выбранную стену.

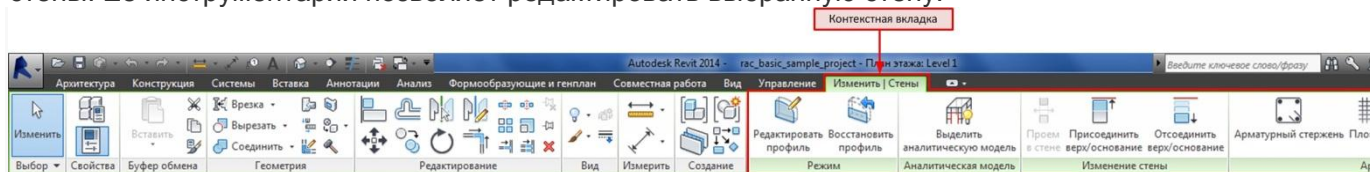


Рис. 4. Пример контекстной вкладки редактирования стен

Некоторые **панели** содержат больше команд, чем может поместиться на них по умолчанию. Для доступа к скрытым командам такие **панели** разворачиваются щелчком мышью по её названию. На то, что **панель** имеет скрытые команды и может разворачиваться, указывает стрелка, расположенная рядом с названием **панели**. По умолчанию развёрнутая **панель** сворачивается при щелчке мышью вне её. Для фиксации **панели** в развёрнутом состоянии существует кнопка в виде канцелярской кнопки (см. рис. 5).

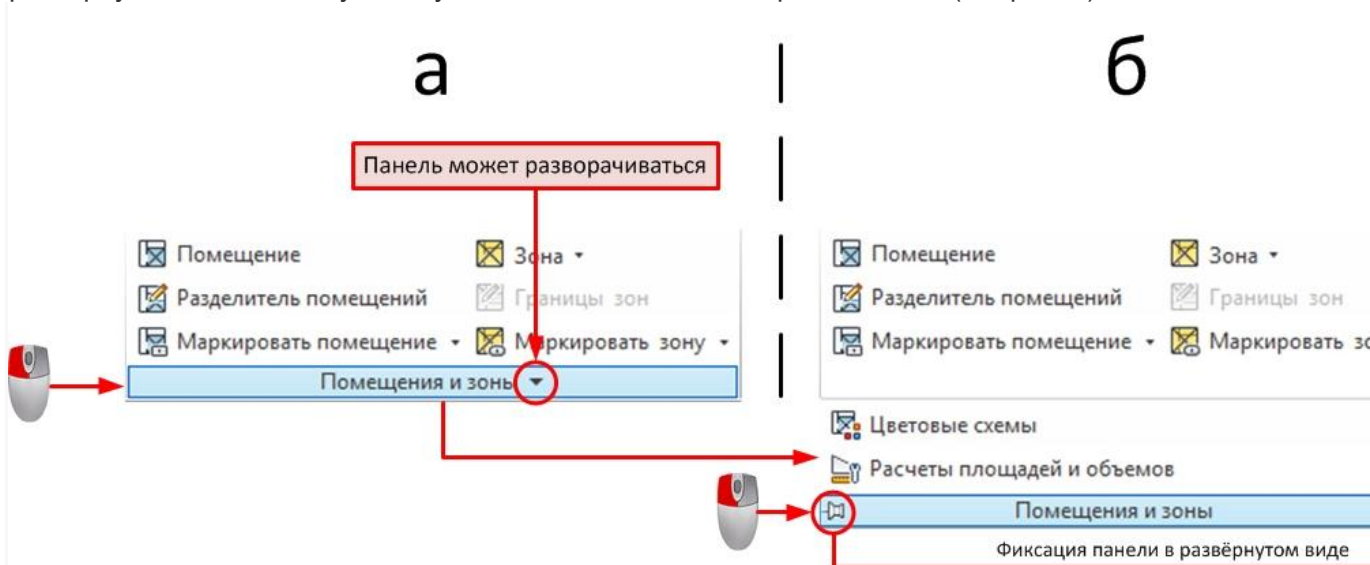


Рис. 5. **Панель**: а — свернутая, б — развёрнутая, в — развёрнутая и зафиксированная

Некоторые вкладки позволяют открыть диалоговое окно настроек. Для этого существует кнопка в виде стрелки, расположенная снизу справа (см. рис. 6).

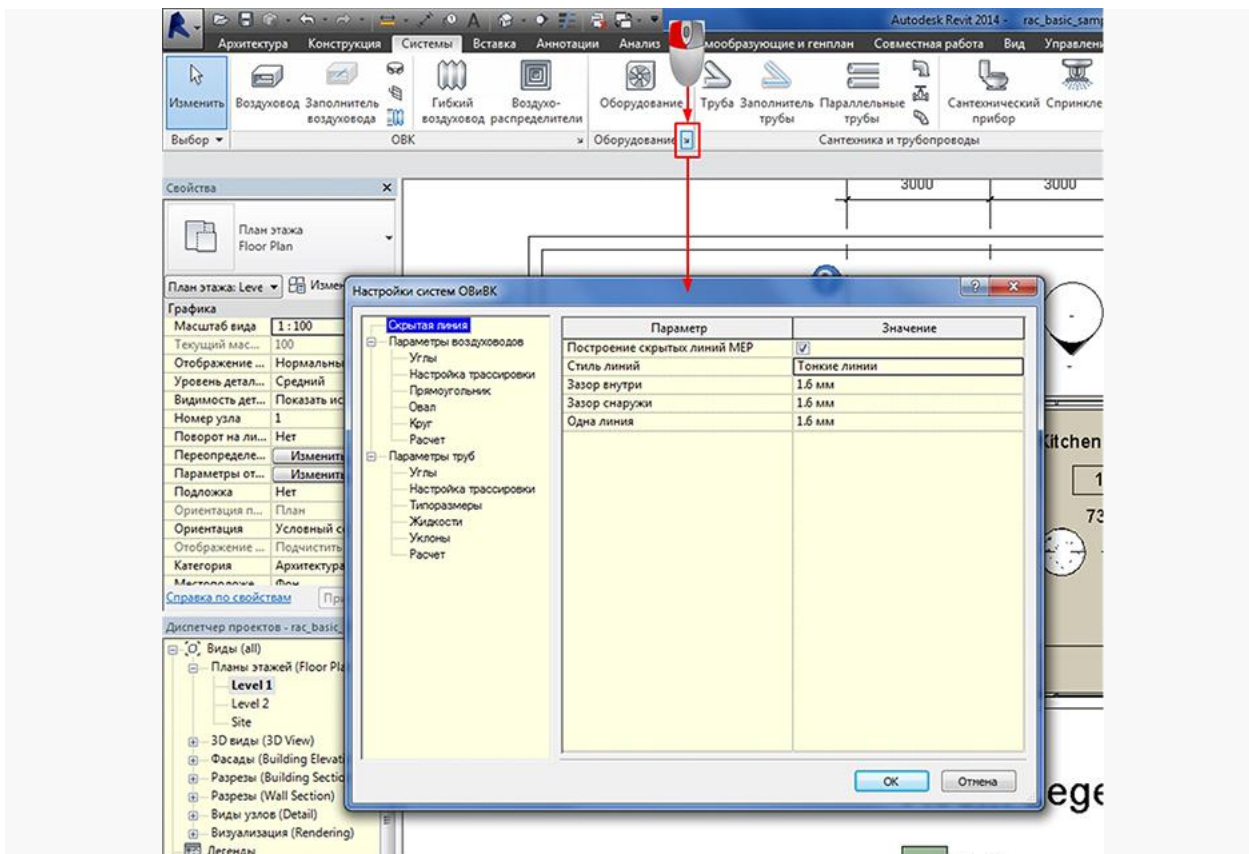


Рис. 6. Пример доступа к окну настроек с панели ленты

Панель параметров

Панель параметров расположена под лентой. Она меняется в зависимости от того, какая команда или какой элемент выбран и содержит их элементы настроек. Эту панель можно переместить в нижнюю часть окна и поместить над строкой состояния. Для этого нужно щёлкнуть по панели правой кнопкой мыши и в выпадающем меню выбрать пункт **Закрепить снизу**. Возврат обратно происходит так же, только пункт выпадающего меню меняется на **Закрепить сверху**.

Меню приложения

Меню приложения открывается **кнопкой меню приложения**, расположенной в верхнем левом углу окна Revit (см. рис. 7). Это меню предоставляет доступ к таким общим функциям, как **Создать**, **Открыть**, **Сохранить**, **Сохранить как**, **Экспорт**, **Рабочие процессы Suite**, **Публикация**, **Печать**, **Лицензирование**, **Закрывать**.

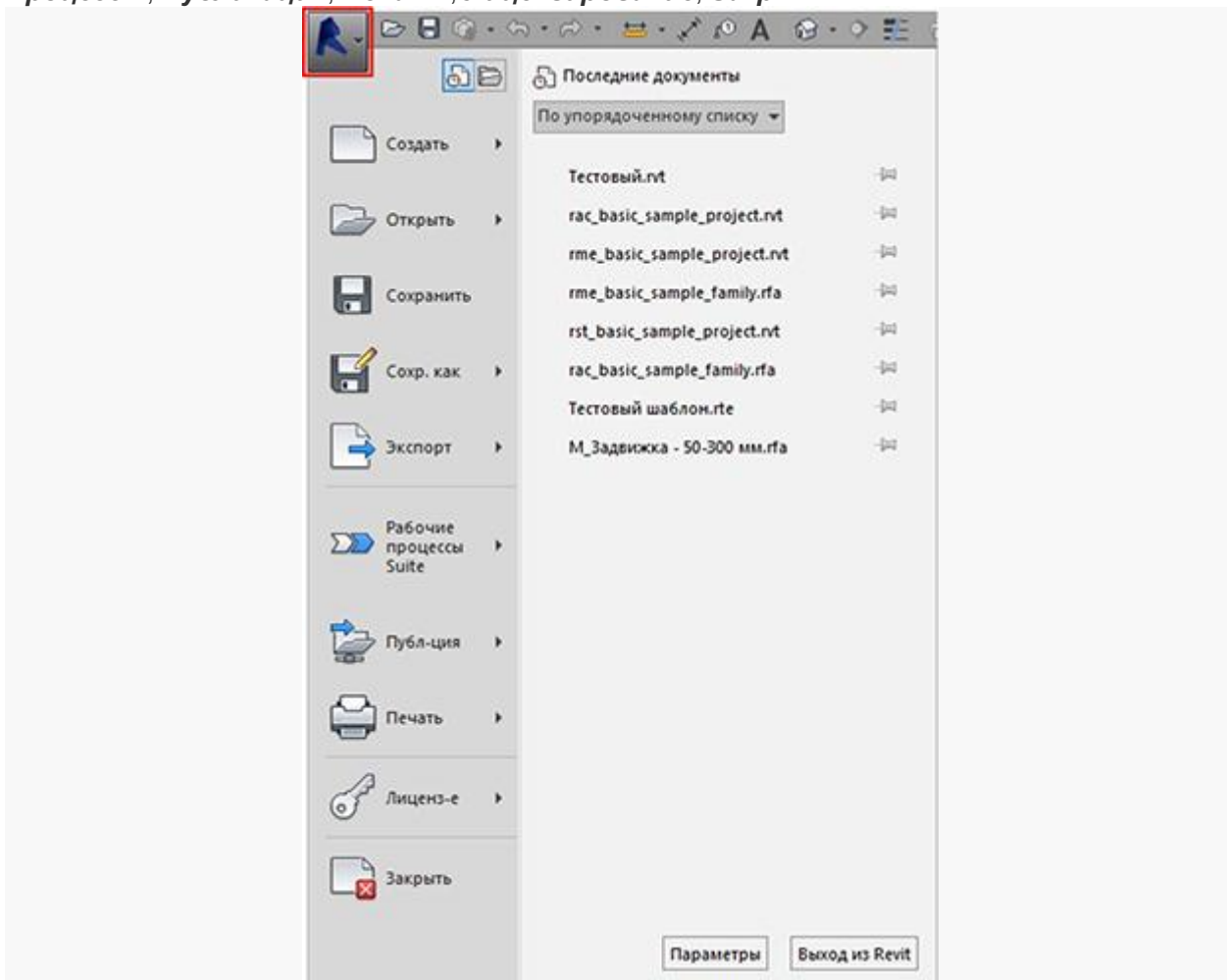


Рис. 7. Меню приложения

Для каждого пункта меню, кроме пунктов **Сохранить** и **Закрывать**, существуют варианты команд (см. рис. 8). Они доступны по щелчку на стрелке справа от соответствующей кнопки.

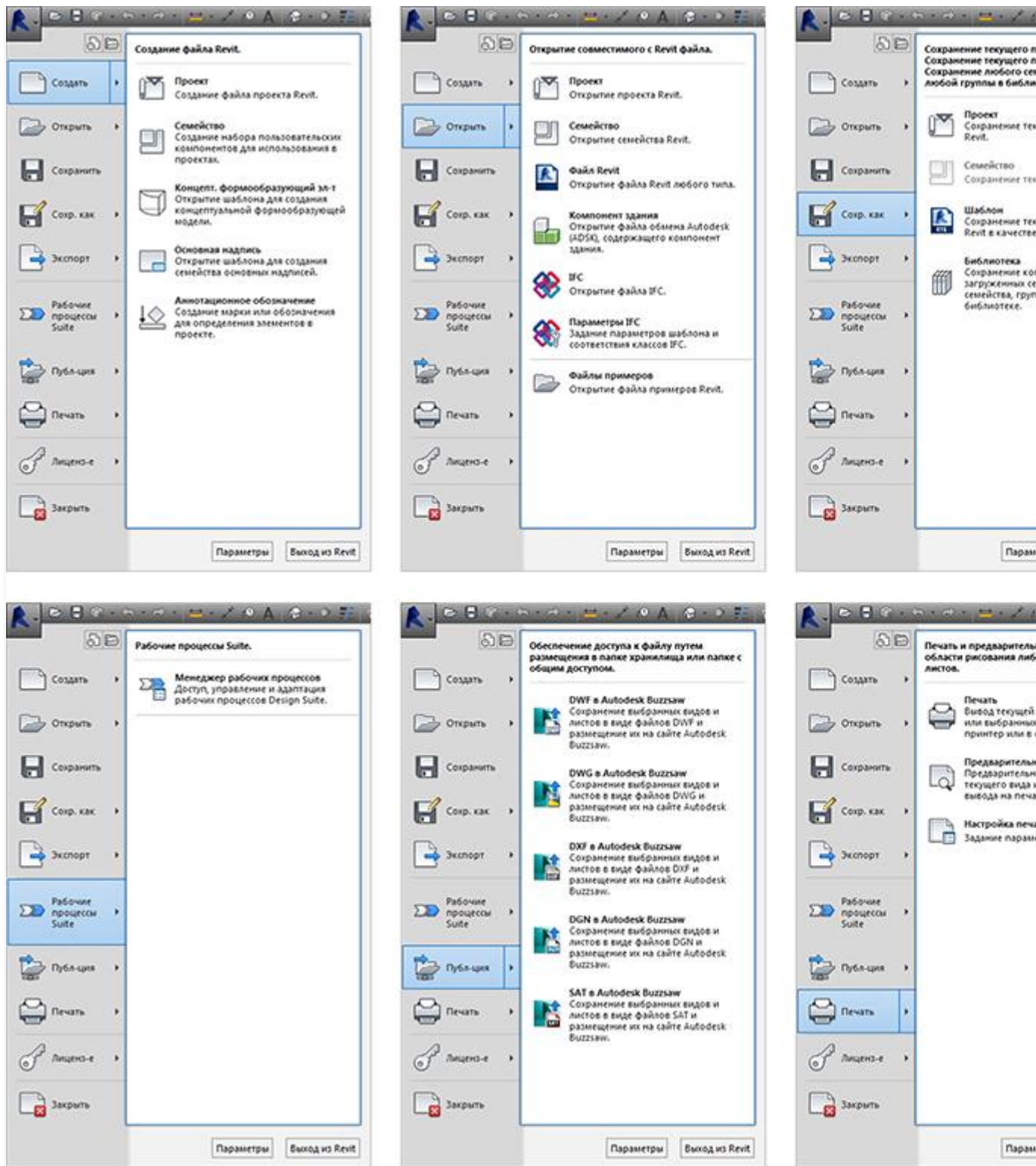


Рис. 8. Варианты команд пунктов меню приложения

Через меню приложения можно получить быстрый доступ к последним открывавшимся файлам или ко всем открытым. Для этого нужно щёлкнуть левой клавишей мыши по расположенным в его верхней части окна кнопкам **Последние документы** или **Открытые документы**, которые выведут в правой части меню соответствующие списки (см. рис. 9).

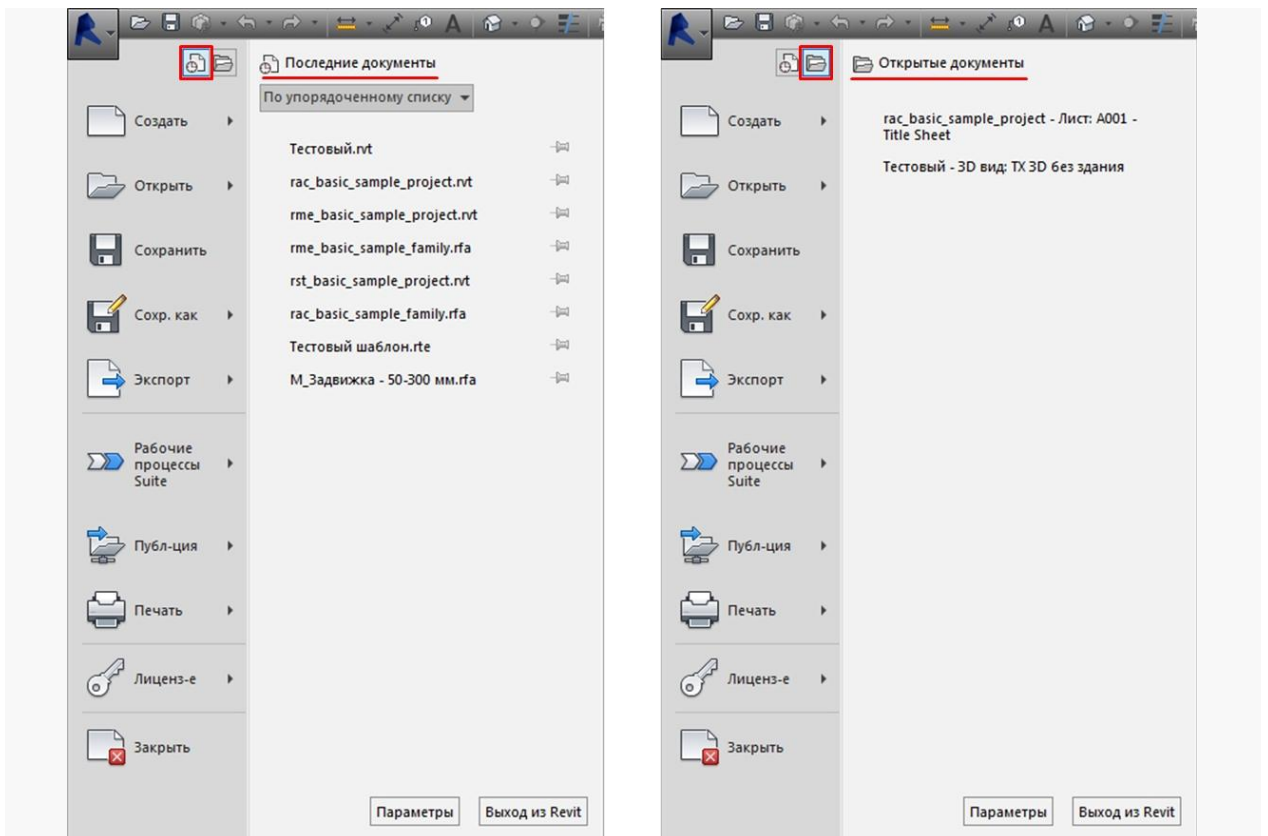


Рис. 9. Доступ из меню приложения к Последним документам (слева) и Открытым документам (справа)

В списке последних файлов отображаются только 16 ссылок на последние файлы. При открытии нового файла из списка удаляется самая старая ссылка. Если необходимо какую-либо ссылку заблокировать, то нужно щёлкнуть левой клавишей мыши на расположенной справа от ссылки кнопке в виде канцелярской кнопки (см. рис. 10).

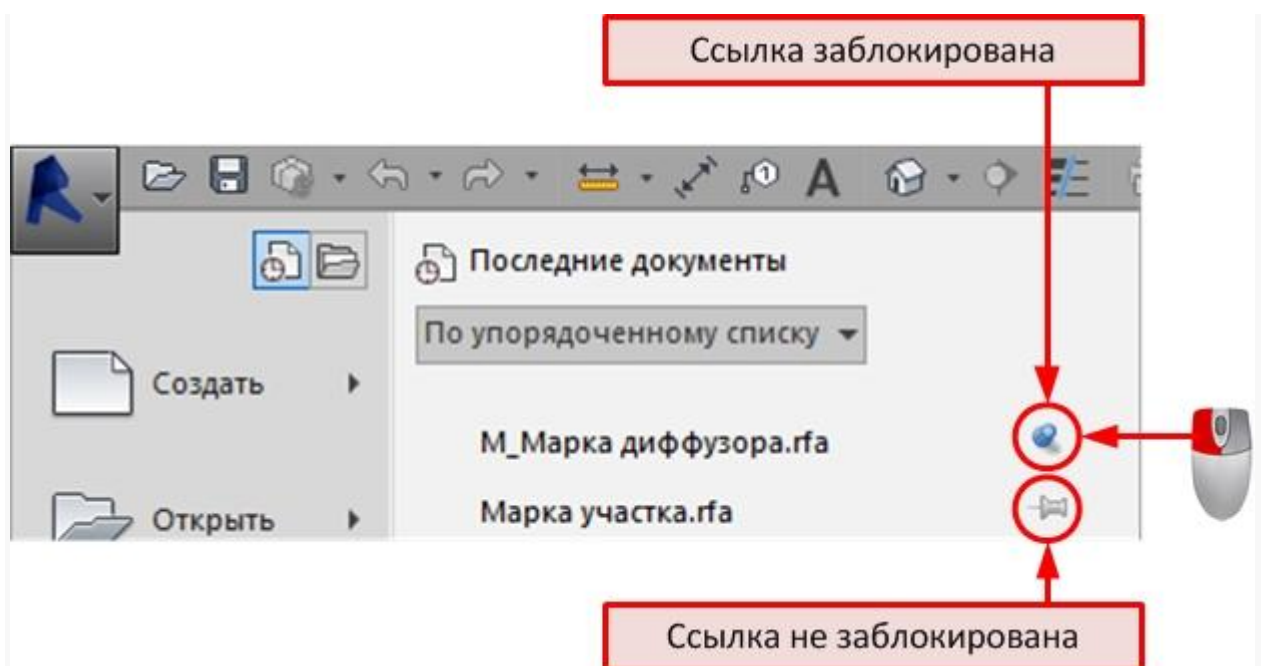


Рис. 10. Блокировка ссылки на ранее открывавшийся файл в окне меню приложения

Ссылки на *последние документы* можно отсортировать *По упорядоченному списку, По дате обращения, По размеру и По типу*, за что отвечает расположенное под названием панели выпадающее меню (см. рис. 11).

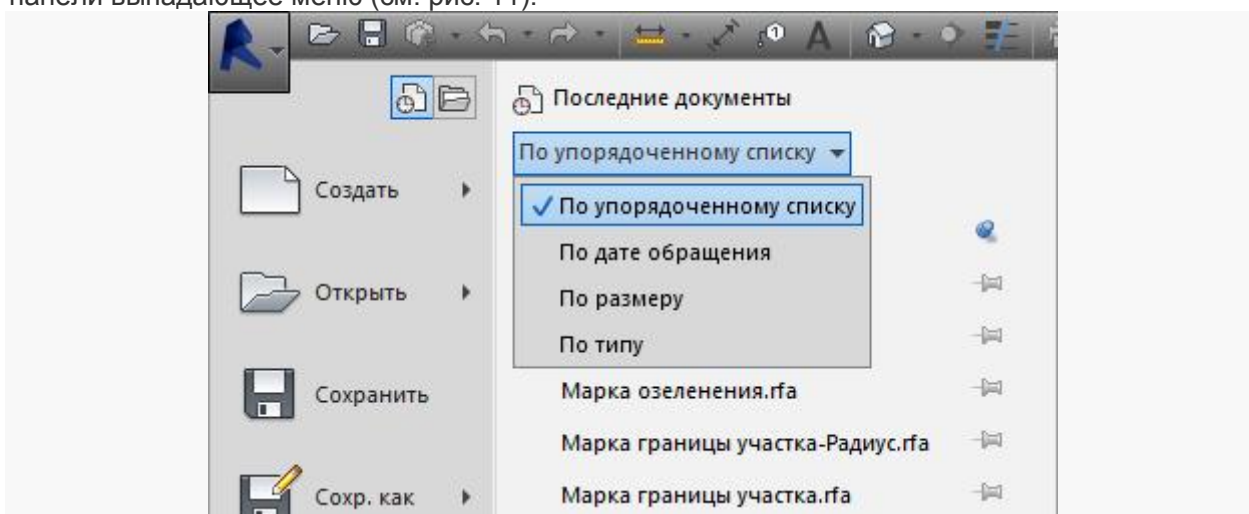


Рис. 11. Сортировка последних документов

Панель «Быстрый доступ»

Панель *Быстрый доступ* расположена в левом верхнем углу окна **Revit**. Она предназначена для быстрого доступа к наиболее часто используемым командам. Эту панель можно адаптировать под любого пользователя. Для удаления или добавления стандартных команд нужно нажать расположенную справа от панели кнопку со стрелкой, в результате чего раскроется выпадающее меню (см. рис. 12). Удаление или простановка галочки в данном окне удалит или добавит иконку соответствующей команды на панель *Быстрый доступ*.

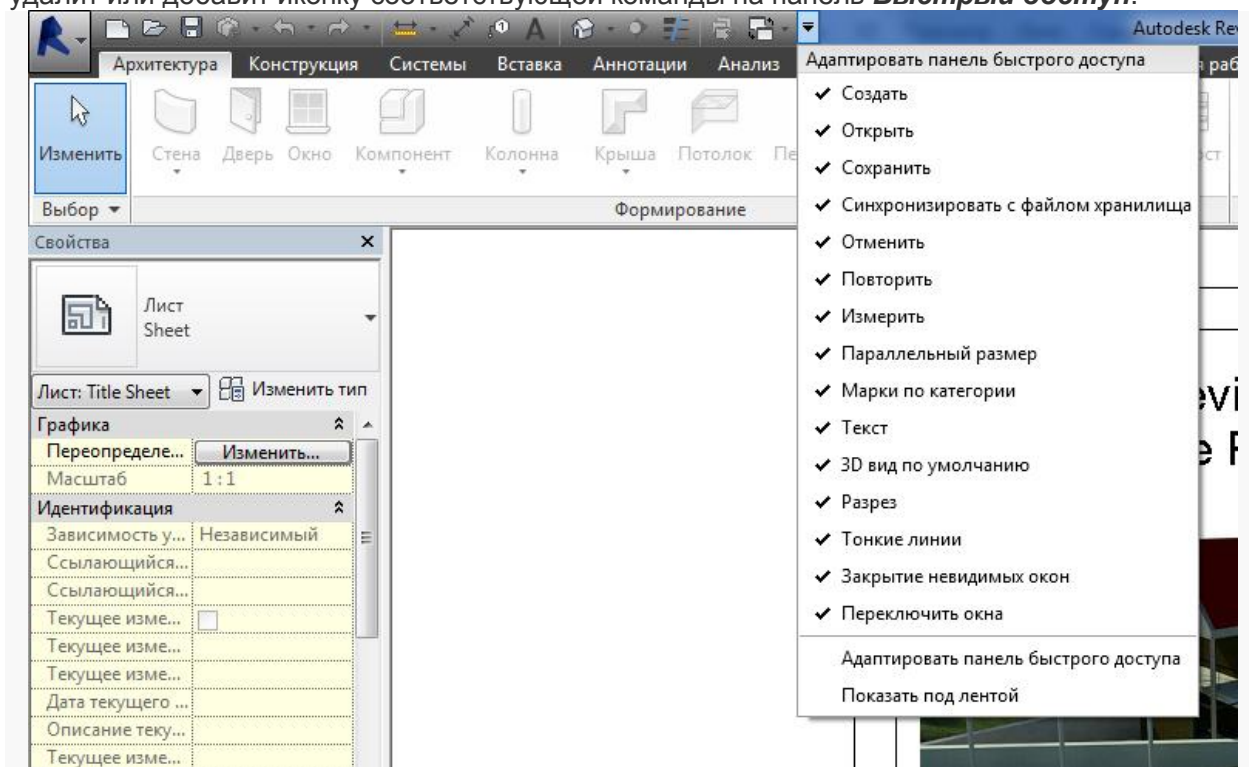


Рис. 12. Удаление или добавление стандартных команд на панель *Быстрый доступ*

Панель **Быстрый доступ** можно переместить под ленту. Для этого нужно в том же выпадающем меню щёлкнуть пункт меню **Показать под лентой** (см. рис. 13). Возврат панели обратно над лентой происходит аналогично.

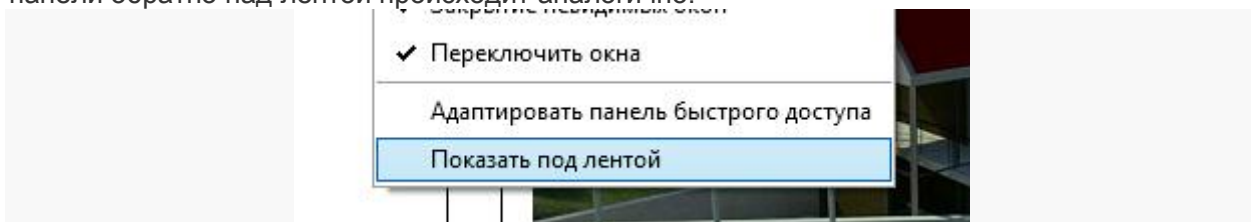


Рис. 13. Перемещение панели **Быстрый доступ** под ленту

На панель быстрый доступ можно добавлять команды с ленты команд. Для этого нужно щёлкнуть по интересующей команде правой клавишей мыши и в выпадающем меню выбрать пункт **Добавить на панель быстрого доступа** (см. рис. 14).

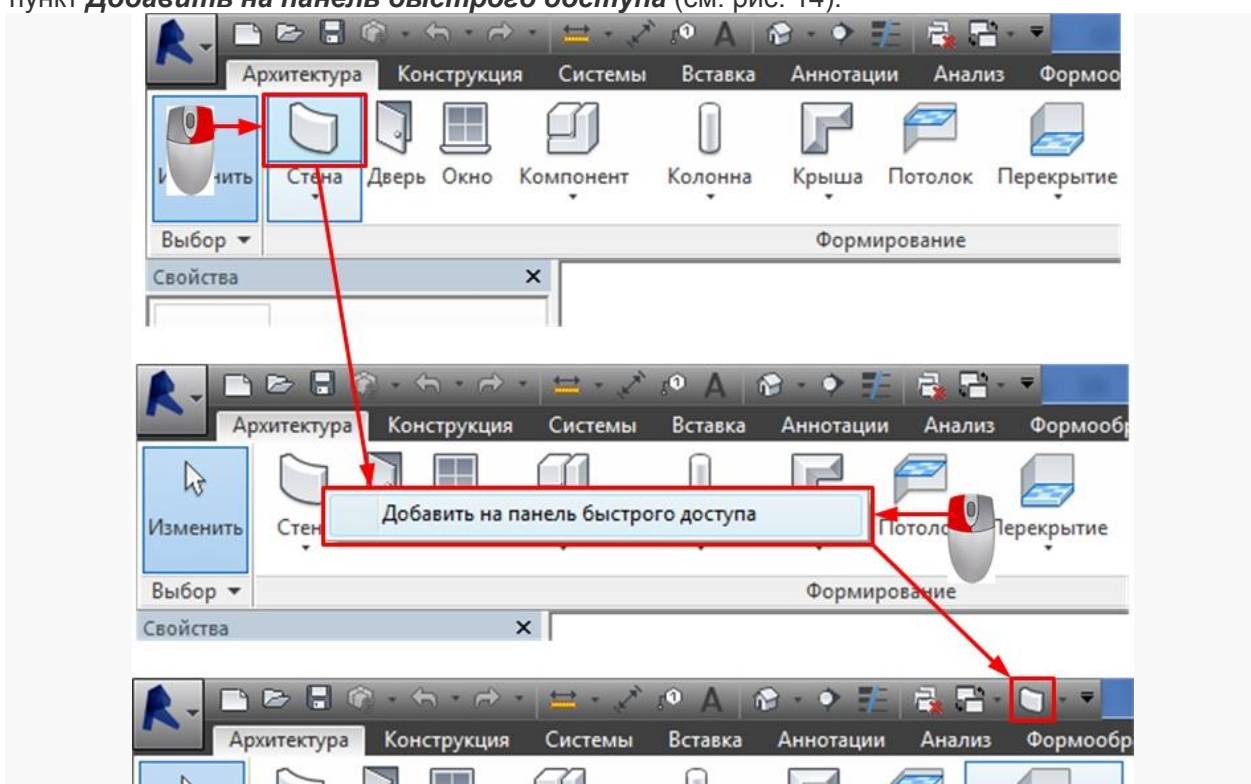


Рис. 14. Добавление на панель Быстрый доступ команды с ленты

Удаление команды с панели быстрого доступа выполняется аналогично через щелчок правой клавишей мыши по удаляемой команде и выбор из выпадающего меню пункта **Удалить с панели быстрого доступа** (см. рис. 15).

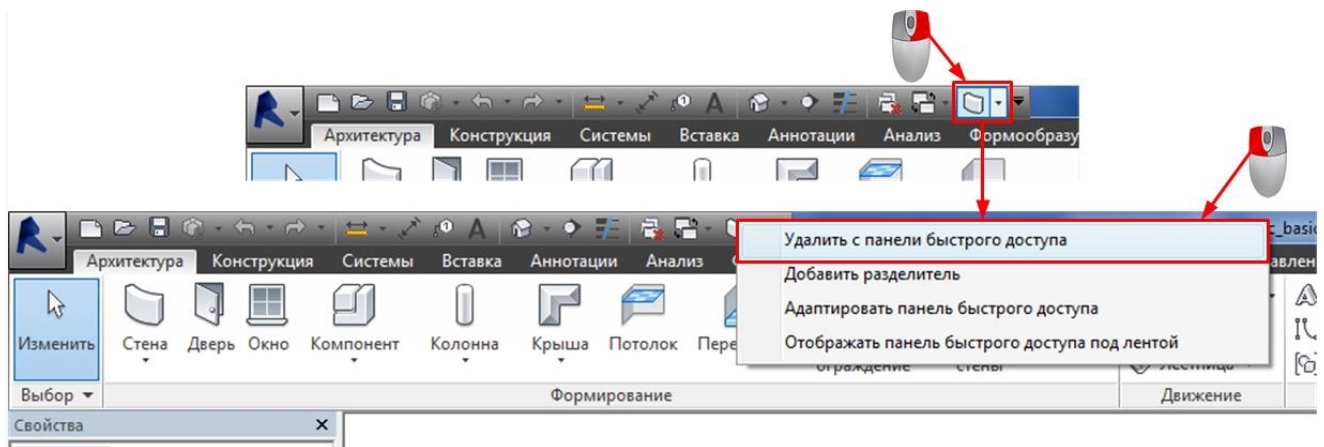


Рис. 15. Удаление команды с панели Быстрый доступ

Для более существенной адаптации панели **Быстрый доступ** можно открыть окно **Адаптация панели «Быстрый доступ»**. Для этого в выпадающем меню, изображённом на рис. 12, нужно выбрать пункт **Адаптировать панель быстрого доступа**. С помощью окна **Адаптация панели «Быстрый доступ»** можно перемещать иконки команд, добавлять и удалять разделители, удалять команды и располагать панель под лентой или над лентой (см. рис. 16).

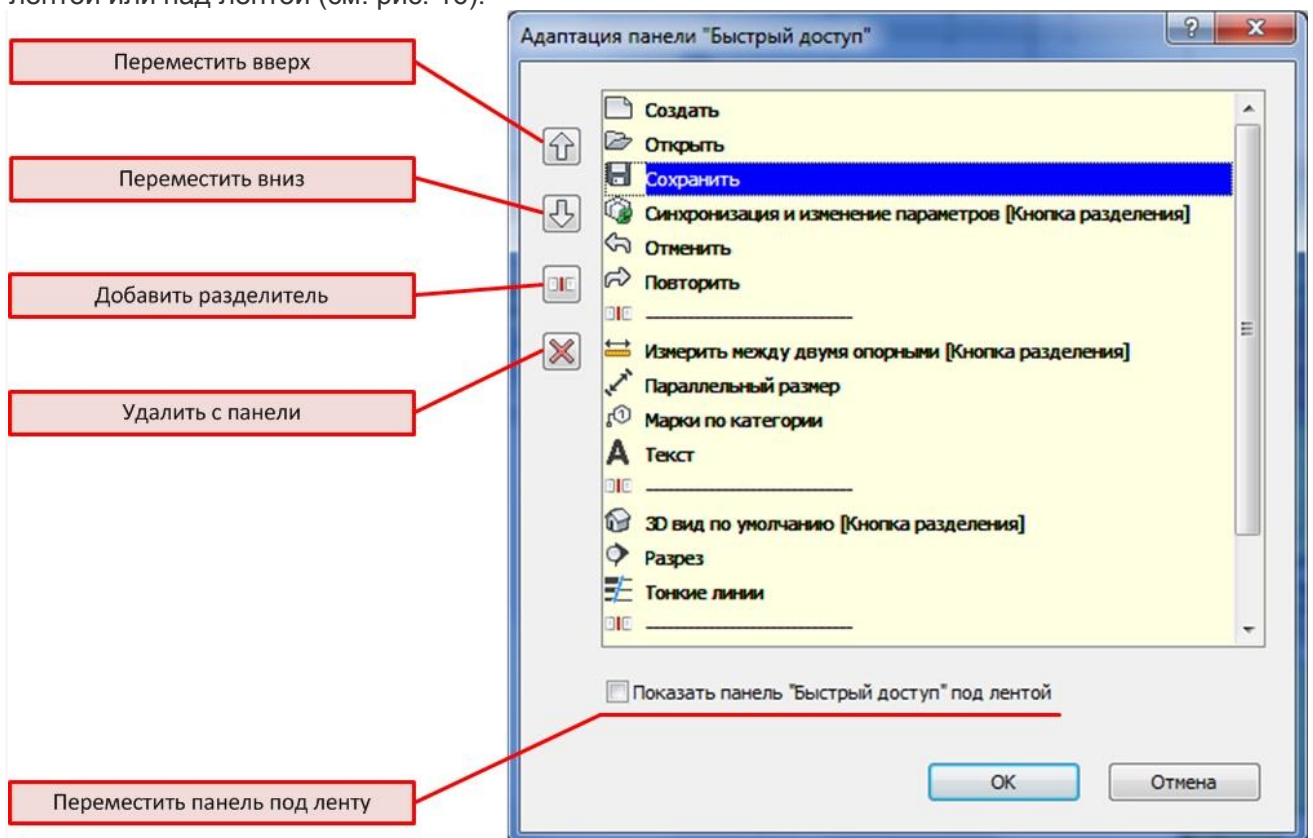


Рис. 16. Адаптация панели **Быстрый доступ**